



# Einbauhinweise Installation Instructions



engineered by



|   |            |  |                             |            |
|---|------------|--|-----------------------------|------------|
| <b>Einbauhinweise / Installation Instructions</b> |            |  | <b><i>KW automotive</i></b> |            |
| Hinweis Nr./<br>Instruction No.                   | 688 20 097 |  | Erstellt am/<br>Date        | 17.10.2018 |

# ***KW automotive***

## **EINBAUHINWEISE**

**Vor der Fahrwerksmontage ist folgendes  
in jedem Fall zu beachten:**

- **Das Gutachten muss mit den technischen Daten des Fahrzeugs übereinstimmen (VA- und HA-Last, Fahrzeug Typ Nr. und ABE EG Nr.).**
- **Die Fahrwerkskomponenten müssen mit dem Gutachten übereinstimmen (Feder - und Federbeinkennzeichnung).**
- **Die Einbauhinweise sind genau einzuhalten.**

Bei der Entwicklung von KW Gewindefahrwerke wird auf eine möglichst einfache Handhabung geachtet. Sofern dies nachfolgend nicht abweichend beschrieben ist, werden alle Fahrwerkselemente gemäß den Richtlinien der Fahrzeughersteller aus- und eingebaut. Irrtümer und Änderungen vorbehalten. Aktuelle Einbauanleitungen unter [www.kwautomotive.de](http://www.kwautomotive.de).

## **INSTALLATION INSTRUCTIONS**

**Before you start installation work,  
please read the following carefully:**

- **Ensure that the certificate matches the vehicle specifications (front vehicle identification number (VIN)) etc...**
- **The suspension components must match the suspensions application specifications (springs and shock/struts identification numbers).**
- **The instructions have to be strictly observed.**

KW Coilovers for automobile suspensions are designed for easy installation. If not otherwise stipulated in these instructions, all suspension components are installed and removed in accordance with the manufacturer's specifications for installing and removing standard springs and damper components. At the time of printing all instructions and specifications are correct. However please check with your local KW dealer or the KW website [www.kwsuspensions.com](http://www.kwsuspensions.com) (US-program only) [www.kwautomotive.de](http://www.kwautomotive.de) (European program) for the latest updates.

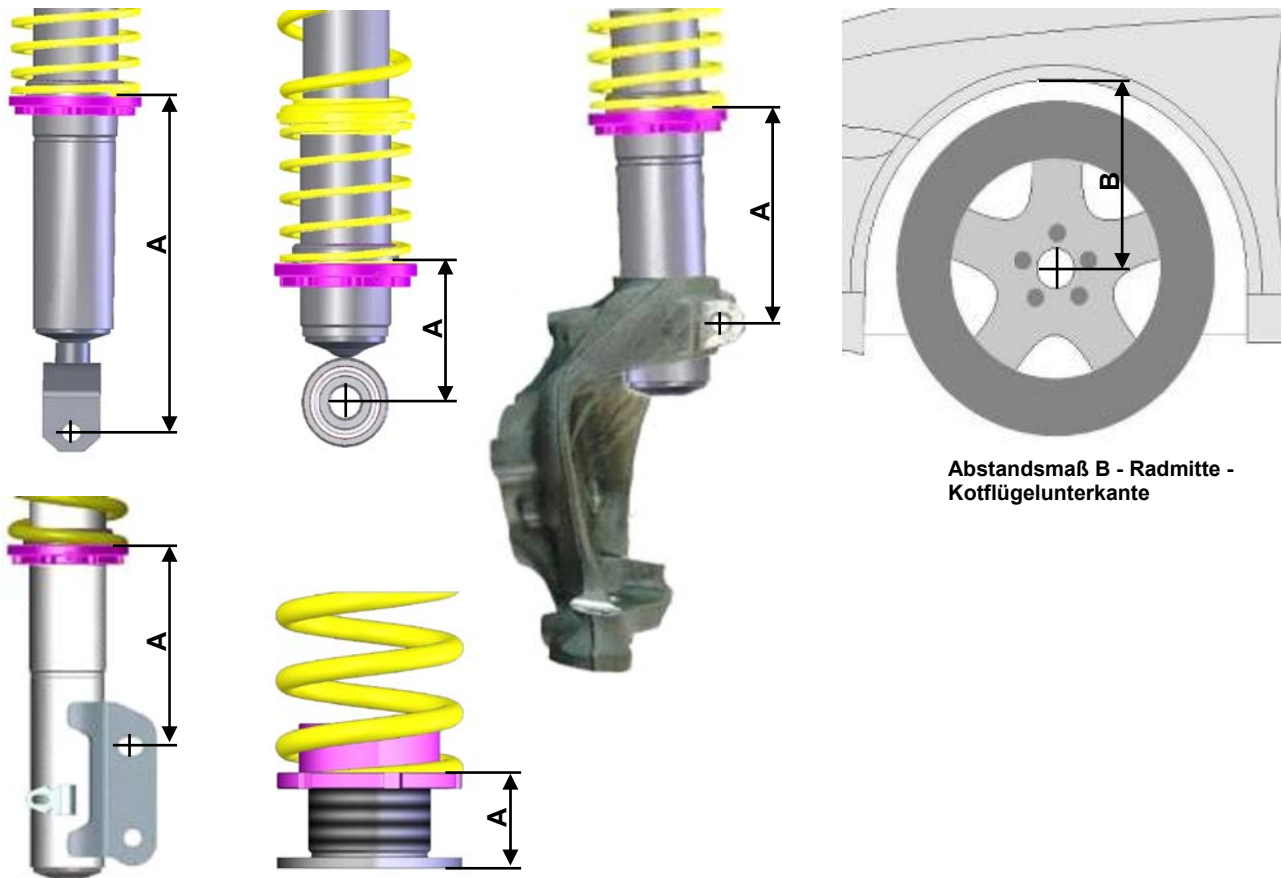
|   |            |  |                      |            |
|---|------------|--|----------------------|------------|
| <b>Einbauhinweise / Installation Instructions</b> |            |  | <b>KW automotive</b> |            |
| Hinweis Nr./<br>Instruction No.                   | 688 20 097 |  | Erstellt am/<br>Date | 17.10.2018 |

|  |  |        |  |        |
|--|--|--------|--|--------|
| <b>Technische Daten</b>  | <b>Artikel Nr. 253 20 097 / 273 20 097</b> |        |  |        |
| Fahrzeugtyp  | <b>BMW M5<br/>Typ M5/M6</b>                |        | <b>max. zulässige VA-Last:<br/>1180 kg</b> |        |
|  | <b>Vorderachse</b>                         |        | <b>Hinterachse</b>                         |        |
| Federkennzeichnung   | 2044                                       |        | 2045                                       |        |
| Federbein- / Dämpferkennzeichnung  | -  |        | -  |        |
| <b>Zulässiges Abstandsmaß A</b><br>Vorderachse:<br>Unteren Befestigungsschraube - Federauflage<br>Hinterachse:<br>Auflagefläche Verstellung - Federauflage oder<br>unteren Befestigungsschraube - Federauflage | min:                                       | max:   | min:                                       | max:   |
|  | 395 mm                                     | 415 mm | 310 mm                                     | 330 mm |
| <b>Zulässiges Radmitte - Kotflügelunterkante</b><br><b>Abstandsmaß B Angabe* in mm</b>   | min:                                       |        | min:                                       |        |
|  | 350 mm                                     |        | 355 mm                                     |        |

|  |  |        |  |        |
|--|--|--------|--|--------|
| Fahrzeugtyp  | <b>BMW M6 Gran Coupé<br/>Typ M5/M6</b> |        | <b>max. zulässige VA-Last:<br/>1180 kg</b> |        |
|  | <b>Vorderachse</b>                     |        | <b>Hinterachse</b>                         |        |
| Federkennzeichnung   | 2044                                   |        | 2045                                       |        |
| Federbein- / Dämpferkennzeichnung  | -                                      |        | -  |        |
| <b>Zulässiges Abstandsmaß A</b><br>Vorderachse:<br>Unteren Befestigungsschraube - Federauflage<br>Hinterachse:<br>Auflagefläche Verstellung - Federauflage oder<br>unteren Befestigungsschraube - Federauflage | min:                                   | max:   | min:                                       | max:   |
|  | 390 mm                                 | 410 mm | 300 mm                                     | 320 mm |
| <b>Zulässiges Radmitte - Kotflügelunterkante</b><br><b>Abstandsmaß B Angabe* in mm</b>   | min:                                   |        | min:                                       |        |
|  | 350 mm                                 |        | 355 mm                                     |        |

| Einbauhinweise / Installation Instructions |            |  | KW automotive        |            |
|--|------------|--|----------------------|------------|
| Hinweis Nr./<br>Instruction No.            | 688 20 097 |  | Erstellt am/<br>Date | 17.10.2018 |

**Ermittlung der Einstellmaße: Abstandsmaß A (Abbildungen nur symbolisch)**



Abstandsmaß B - Radmitte -  
Kotflügelunterkante

**In dieser Tabelle ist die eingestellte Höhe des umgerüsteten Fahrzeugs einzutragen:**

| Gewindefahrwerk<br>Artikel Nr. | Fahrzeugtyp | Restgewindemaß A |     | Radmitte - Bördelkante Abstandsmaß B |     |
|--------------------------------|-------------|------------------|-----|--------------------------------------|-----|
|                                |             | VA:              | HA: | VA:                                  | HA: |
|                                |             |                  |     |                                      |     |

\* **Wichtig:** Das hier angegebene zulässige Abstandsmaß zwischen Radmitte und der Kotflügel - Bördelkante darf weder unterschritten noch überschritten werden, ausgehend von serienmäßigen Kotflügeln.

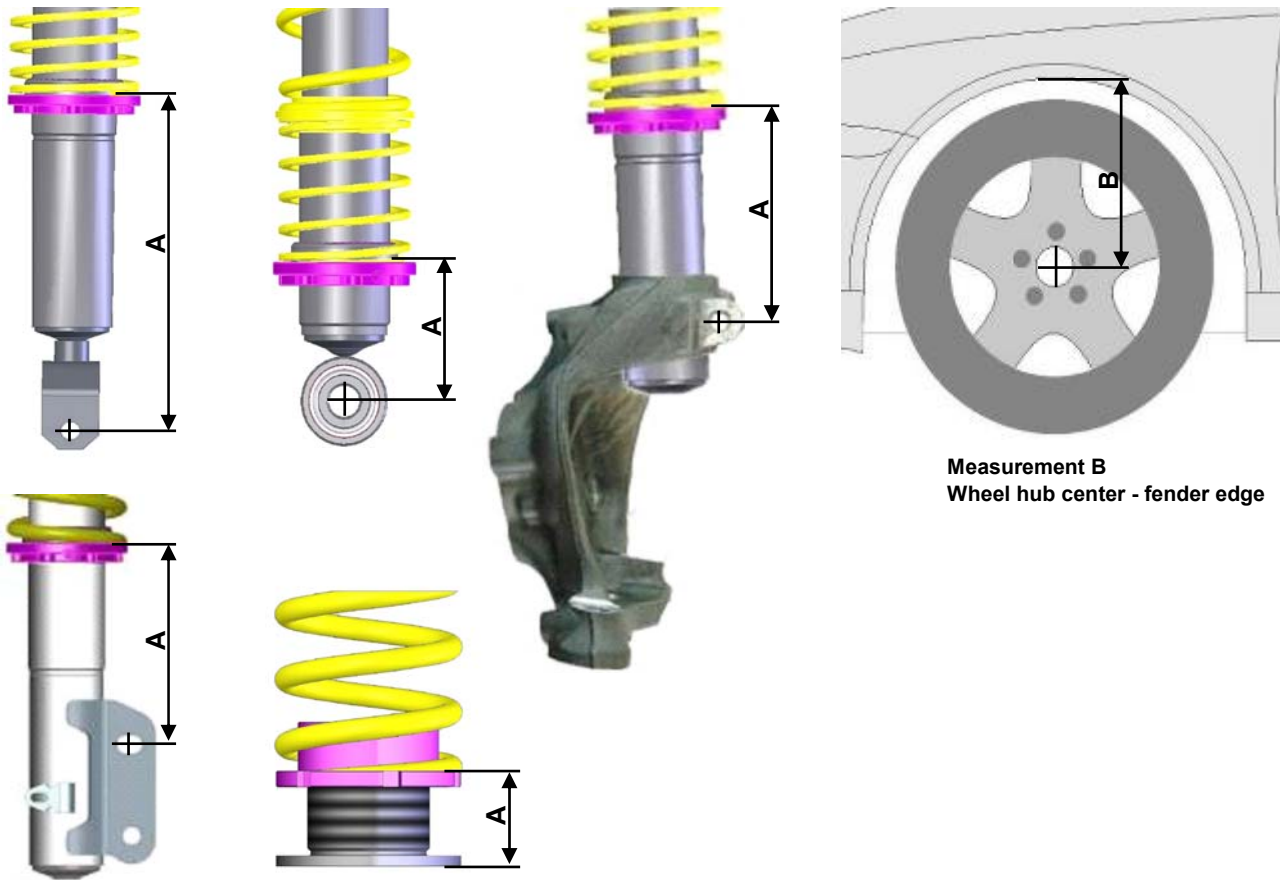
|   |            |  |                      |            |
|---|------------|--|----------------------|------------|
| <b>Einbauhinweise / Installation Instructions</b> |            |  | <b>KW automotive</b> |            |
| Hinweis Nr./<br>Instruction No.                   | 688 20 097 |  | Erstellt am/<br>Date | 17.10.2018 |

|  |  |                    |  |                    |
|--|--|--------------------|--|--------------------|
| <b>Technical data</b>  | <b>Part number 253 20 097 / 273 20 097</b> |                    |  |                    |
| Vehicle model  | <b>BMW M5<br/>type M5/M6</b>               |                    | <b>max. permissible front axle load:<br/>1180 kg</b> |                    |
|  | <b>front axle</b>                          |                    | <b>rear axle</b>                                     |                    |
| Spring signature   | 2044                                       |                    | 2045   |                    |
| Coilover strut / Shock absorber signature  | -  |                    | -  |                    |
| Approximate distance measurement A<br>Front axle: Lower fastening screw - spring | min:                                       | max:               | min:   | max:               |
|  | 395 mm / 15,6 inch                         | 415 mm / 16,3 inch | 310 mm / 12,2 inch                                   | 330 mm / 13,0 inch |
| Approximate measurement* B in mm / inch:<br>wheel hub center to fender edge      | min:                                       |                    | min:   |                    |
|  | 350 mm / 13,8 inch                         |                    | 355 mm / 14,0 inch                                   |                    |

|  |   |                    |  |                    |
|--|---|--------------------|--|--------------------|
| Vehicle model  | <b>BMW M6 Gran Coupé<br/>type M5/M6</b> |                    | <b>max. permissible front axle load:<br/>1180 kg</b> |                    |
|  | <b>front axle</b>                       |                    | <b>rear axle</b>                                     |                    |
| Spring signature   | 2044                                    |                    | 2045   |                    |
| Coilover strut / Shock absorber signature  | -                                       |                    | -  |                    |
| Approximate distance measurement A<br>Front axle: Lower fastening screw - spring | min:                                    | max:               | min:   | max:               |
|  | 390 mm / 15,4 inch                      | 410 mm / 16,1 inch | 300 mm / 11,8 inch                                   | 320 mm / 12,6 inch |
| Approximate measurement* B in mm / inch:<br>wheel hub center to fender edge      | min:                                    |                    | min:   |                    |
|  | 350 mm / 13,8 inch                      |                    | 355 mm / 14,0 inch                                   |                    |

|   |            |  |                      |            |
|---|------------|--|----------------------|------------|
| <b>Einbauhinweise / Installation Instructions</b> |            |  | <b>KW automotive</b> |            |
| Hinweis Nr./<br>Instruction No.                   | 688 20 097 |  | Erstellt am/<br>Date | 17.10.2018 |

Calculating the adjustment range (distance measurement A) : (Photos are examples only)



Please enter the adjusted height of the modified car into the list:

| Coilover part no | Vehicle type | Measurement A |      | Wheel hub center - fender edge<br>Measurement B |      |
|------------------|--------------|---------------|------|---|------|
|                  |              | Front         | Rear | Front   | Rear |
|                  |              |               |      |   |      |

\* **IMPORTANT:** The allowable measurement between wheel hub center and fender edge as indicated above, may not exceed these measurements when using standard fenders.

|   |            |  |                      |            |
|---|------------|--|----------------------|------------|
| <b>Einbauhinweise / Installation Instructions</b> |            |  | <b>KW automotive</b> |            |
| Hinweis Nr./<br>Instruction No.                   | 688 20 097 |  | Erstellt am/<br>Date | 17.10.2018 |



### Gefahrenhinweise:

1. In jedem Fall sind die aktuell geltenden Unfallverhütungsvorschriften für die jeweiligen Tätigkeiten einzuhalten. Bei Nichteinhaltung dieser Vorschriften bestehen Gefahren für Gesundheit und Leben!
2. Bei Montagearbeiten am Fahrwerk, bei denen das Fahrzeug mittels Wagenheber angehoben wird, ist das Fahrzeug mit handelsüblichen Unterlegkeilen gegen Wegrollen zu sichern! Zusätzlich ist das angehobene Fahrzeug mittels Unterstellböcken gegen unbeabsichtigtes Herabsenken zu sichern!
3. Die Fahrwerkskomponenten dürfen nur von ausgebildetem Fachpersonal mit geeignetem Werkzeug montiert werden!
4. Die nachfolgend aufgeführten Montagehinweise sowie das zugehörige TÜV Gutachten ist unbedingt zu beachten!
5. Die Kolbenstangenbefestigungsmuttern dürfen niemals durch einen Schlagschrauber bewegt werden!
6. Stoßdämpfer und Stoßdämpfereinsätze dürfen auf keinem Fall zerlegt werden. Dämpfer steht unter Druck.  
**Explosionsgefahr!!!**
7. Das Fahrzeug darf nach der Umrüstung erst nach Durchführung der auf Seite 5, Punkt 11 bis 14 vorgegebenen Maßnahmen wieder auf öffentlichen Straßen bewegt werden!
8. Grundsätzlich ist darauf zu achten, dass Passungen und Verschraubungen (z.B.: Befestigung des Stoßdämpfergehäuses oder des unteren Traggelenkes im Radlagergehäuse) staub- und fettfrei sind! (siehe Hersteller-Richtlinien)

### Allgemeine Anwendungshinweise:

1. Vor Korrektur der Fahrzeughöhe ist das Gewinde zu reinigen. Die Gewinderinge zuerst ca. 10 mm nach unten drehen und das Gewinde dann nochmals reinigen.
2. Höhenverstellungen (keine Federbeine) sind zum Reinigen und zum Korrigieren des Fahrzeugniveaus aus dem Fahrzeug zu demontieren.
3. Nach dem Korrigieren der Fahrzeughöhe sind die Punkte 11 bis 14 aus Seite 5 erneut durchzuführen.
4. Im Bereich der Kolbenstangenabdichtung des Stoßdämpfers kann sich sowohl bei neuen, als auch bei gefahrenen Stoßdämpfern etwas Öl oder Fett ansammeln. Dies kommt zum einen daher, dass bei der Montage des Dichtrings ein schwarzes Fett verwendet wird, zum anderen kann sich hier so genanntes Schleppöl ansammeln. Zusätzlich wird beim Verschrauben der Stoßdämpferpatronen etwas Montageöl verwendet. Es besteht also kein Anlass zur Sorge, wenn in diesem Bereich durch Ölnebel etwas Staub gebunden wird.

| Mindestabstände zur Fahrbahnoberfläche (Lichttechnische Einrichtungen gemäß ECE 48)<br>Minimum distance to ground surface (Installed lights according ECE 48) |                    |  |                    |
|---|--------------------|--|--------------------|
| Scheinwerferaustrittskante<br>Head light outlet edge  | 500 mm / 19,7 inch | Blinker seitlich<br>Side indicator                                     | 350 mm / 13,8 inch |
| Nebelscheinwerfer<br>Fog lamp   | 250 mm / 9,8 inch  | Bremsleuchte<br>Break light  | 350 mm / 13,8 inch |
| Kennzeichen vorne<br>Licence plate front  | 200 mm / 7,9 inch  | Schlussleuchte<br>Tail lamp  | 350 mm / 13,8 inch |
| Kennzeichen hinten<br>Licence plate rear  | 300 mm / 11,8 inch | Nebelschlussleuchte<br>Fog tail lamp                                   | 250 mm / 9,8 inch  |
| Blinker vorne<br>Indicator front  | 350 mm / 13,8 inch | Rückfahrcheinwerfer<br>Back up light                                   | 250 mm / 9,8 inch  |
| Blinker hinten<br>Indicator rear  | 350 mm / 13,8 inch | Anhängerkupplung Kugelmitte *<br>Trailer coupling center of the ball * | 350 mm / 13,8 inch |

\* Zulässigem Gesamtgewicht  
\* loaded with permissible maximum weight

### **Anzugsdrehmoment für Kolbenstangenverschraubung:**

M8 = **25 Nm**, M10x1 = **20 Nm**, M10x1,25 = **20 Nm**, M12x1,25 = **35 Nm**, M12x1,5 = **40 Nm**, M14x1,5 = **50 Nm**,  
M16x1,5 = **50 Nm**



|   |            |  |                      |            |
|---|------------|--|----------------------|------------|
| <b>Einbauhinweise / Installation Instructions</b> |            |  | <b>KW automotive</b> |            |
| Hinweis Nr./<br>Instruction No.                   | 688 20 097 |  | Erstellt am/<br>Date | 17.10.2018 |



## Allgemeine Montagehinweise:

1. Wir empfehlen dringend, die Fahrwerksmontage nur auf geeigneten und geprüften Hebebühnen durchzuführen.
2. **Achtung!** Falls das Fahrzeug mit Höhensensoren ausgestattet ist (Niveauregulierung, Scheinwerferhöhenverstellung) sollten die Sensoren vor dem Ausbau der Federbeine bzw. Stoßdämpfer demontiert werden, da diese sonst beschädigt werden können.
3. Die Federbeine sind anhand der Fahrzeughersteller-Richtlinien zu demontieren.
4. Zum Zerlegen der Original-Federbeine sind die vom Fahrzeughersteller vorgeschriebenen Montagewerkzeuge bzw. geeignete Federspanner zu verwenden.
5. Die angelieferten Federbeine bzw. die Tieferlegungskomponenten sind, wie auf den nachfolgenden Seiten beschrieben, zu montieren.
6. Die Befestigungsmuttern der Kolbenstangen dürfen nur mit geeignetem Spezialwerkzeug angezogen werden. Es darf keinesfalls ein Schlagschrauber verwendet werden. Die Kolbenstange darf niemals mit einer Zange oder ähnlichem festgehalten werden. Eine Beschädigung der Kolbenstange ist auf jeden Fall zu vermeiden, denn schon die kleinste Oberflächenverletzung führt zum Defekt und Gewährleistungsausschluss.
7. Das Abstandsmaß an jedem Federbein so einstellen, dass es einem Mittelmaß der Werte der auf Seite 2 aufgeführten Tabelle entspricht.  
**Beispiel:** Bei einem angegebenen Abstandsmaß von 20 - 60 mm sollten 40 mm eingestellt werden.
8. Der Verstellfederteller ist durch Anziehen der vormontierten Innensechskantschraube zu sichern. Bei Federn mit separaten Höhenverstellungen (keine Federbeine) ist ein Sichern des Gewinderings gegen verdrehen nicht notwendig.  
**Achtung!** Das Anzugsdrehmoment (Innensechskantschraube) von max. **1 - 2 Nm** muss in jedem Fall eingehalten werden.
9. Die Fahrwerkskomponenten sind anhand der Fahrzeughersteller-Richtlinien zu montieren.
10. Alle nicht in dieser Anleitung vorgegebenen Anzugsdrehmomente sind aus den Unterlagen des Fahrzeugherstellers zu entnehmen und einzuhalten.
11. Nach kompletter Montage des Fahrwerks ist das Fahrzeug im Werkstattbereich auszurollen. Danach ist die Fahrzeughöhe zu prüfen und eine Korrektur gemäß Kundenwunsch durchzuführen.  
**Achtung!** Das Maß Radmitte - Kotflügelunterkante in der vorbenannten Tabelle ist in jedem Fall einzuhalten. Weiterhin sind auch die Mindestabstände zur Fahrbahnoberfläche einzuhalten, die in der auf Seite 4 aufgeführten Tabelle beschrieben sind.  
**Achtung!** Beim Einstellen ist zu berücksichtigen, dass sich das Fahrzeug im Fahrbetrieb um weitere 5 - 10 mm absenken kann.
12. Überprüfung der Freigängigkeit von Rädern und Bereifung zu den Federbeinen (Gewinderingen) sowie anderen Fahrwerks- und Karosserieteilen. Das Mindestabstandsmaß darf **5 mm** nicht unterschreiten. Es ist gegebenenfalls mittels handelsüblicher (für das Fahrzeug zugelassen) Distanzscheiben mit eigenem Gutachten oder fachgerechter Bearbeitung der Radläufe wieder herzustellen. Bei Federbeinkonstruktionen, bei denen sich Federbeine direkt neben dem Rad befinden, die aber keine Rad führende Eigenschaft haben, ist das Fahrzeug mittels 100 mm hohen Unterlegkeilen über die Diagonale (z.B. vorne rechts und hinten links) einzufedern. In dieser Position muss nun das vorgegebene Mindestabstandsmaß auch eingehalten werden. Durch diese Maßnahme kann auch die Freigängigkeit der Bereifung zur Karosserie überprüft werden.  
**Achtung:** Bei Verbundlenkerachsen ist diese Methode zur Beurteilung der Radfreigängigkeit zur Karosserie nicht ausreichend. Hier muss das Fahrzeug bis zur maximalen Achslast beladen werden und im Fahrversuch die Radfreigängigkeit überprüft werden.
13. Die Fahrwerksgeometrie ist gemäß Vorgaben des Fahrzeugherstellers neu einzustellen. Sollten die Werte aufgrund einer erheblichen Höhenabweichung nicht einstellbar sein, so ist ein optimaler Wert in Nähe des Toleranzbereiches des Fahrzeugherstellers einzustellen.
14. Abschließend müssen noch alle mit der Fahrzeughöhe in Verbindung stehenden Komponenten (z.B. Scheinwerfer, Bremskraftregler usw.) gemäß Vorgaben des Fahrzeugherstellers eingestellt werden.
15. Bei Fahrzeugen mit ESP bzw. DSC, EPC, etc. kann ein Eintrag im Fehlerspeicher in Verbindung mit Aufleuchten der Fehlerlampe aufgrund der neuen Fahrwerkskomponenten erfolgen. Je nach Marke und Modell kann dies ein sporadischer Fehler sein, der nach einer Probefahrt von ca. 5 km erlöschen kann. Bei einzelnen Modellen müssen zusätzlich beide Lenkendanschläge im Stand erreicht werden. Bei aktuellen Modellen ist u. U. eine Grundeinstellung der ESP-Funktion und des Lenkwinkels über den Diagnosetester des Fahrzeugherstellers notwendig.



|   |            |  |                      |            |
|---|------------|--|----------------------|------------|
| <b>Einbauhinweise / Installation Instructions</b> |            |  | <b>KW automotive</b> |            |
| Hinweis Nr./<br>Instruction No.                   | 688 20 097 |  | Erstellt am/<br>Date | 17.10.2018 |



### **Danger:**

1. Always follow the latest accident prevention regulations (not applicable for North America) for each step to prevent any serious bodily harm or injury.
2. We recommend the use of a vehicle hoist or lift when installing the suspension. If a lift is not available and jacking equipment is used, make sure that the vehicle is secured with commercial wheel blocks and jack stand to ensure safety.
3. The suspension components may only be installed by trained technical personnel using the proper tools.
4. The General Installation instructions, as well as the Technical Inspectorate (German TÜV) documents must be read **BEFORE** attempting installation.
5. Never use impact wrenches or guns to install or remove shock absorber piston hardware.
6. Never disassemble or cut open shock absorbers and/or shock absorber inserts. They contain oil under pressure. Danger of explosion.
7. Before driving on public highways, carry out the work steps on page 7, items 11 through 14 after installation.
8. Please take care in any case that fittings (for example fittings of shock absorber housings or fittings of the lower control arm in the housing of the wheel bearing) are free of dust and oil. (see manufacturer guideline)

### **General Instructions for Use:**

1. When adjusting the vehicle height, make sure that the threads are clean and free of debris. After initial cleaning, move the perch by 10 mm (0.4 Inches) downwards, and then clean the area that you desire to adjust the perch (up or down).
2. During height adjustments on separate shock and spring systems, remove the perch from the vehicle to adjust the height.
3. After adjusting the vehicle height, repeat steps 11 through 14 from page 7.
4. In the area of the piston rod and the sealing package of the new and used damper might be oil and grease collected. This could either be caused by using a special black grease during assembling the washer or due to accumulation of streak oil. Further more oil is used during assembling the cartridge and rod guide. There is no reason of worrying about and damage, as in this area also dust and dirt used to be collected.

#### **Tightening torque for the piston rod nut:**

M8 = **25Nm (18 ft-lb)**, M10x1 = **20Nm (15 ft-lb)**, M10x1,25 = **20Nm (15 ft-lb)**, M12x1,25 = **35Nm (26 ft-lb)**,  
M12x1,5 = **40Nm (29 ft-lb)**, M14x1,5 = **50Nm (37 ft-lb)**, M16x1,5 = **50Nm (37 ft-lb)**

|   |            |  |                      |            |
|---|------------|--|----------------------|------------|
| <b>Einbauhinweise / Installation Instructions</b> |            |  | <b>KW automotive</b> |            |
| Hinweis Nr./<br>Instruction No.                   | 688 20 097 |  | Erstellt am/<br>Date | 17.10.2018 |



## General Mounting Specifications:

1. We recommend the use of a vehicle hoist or lift when installing the suspension.
2. **Caution:** If the vehicle is equipped with ride height sensors, they should be removed before removal of struts or dampers, otherwise damage may occur.
3. The struts should be removed as specified by manufacturer's instructions.
4. Manufacturer recommended tools for removal of the original struts, or a suitable spring compressor, must be used in order to remove most factory mounted suspension systems.
5. Mount the complete suspension system as described on the following pages.
6. Never use impact drivers to install nuts on the piston rods as permanent damage may occur. It is imperative that you do not damage the piston rod surface, through use of pliers etc, as the smallest damage will result in seal damage, and will not be covered under warranty.
7. Stay within the lowering range specified in the table on page 3.  
**Example:** With a specified range of 20 - 60 mm (0.8 - 2.3 Inches), 40 mm (1.5 Inches) is your height adjustment range.
8. Ensure that the set screw on each spring collar is tightened to prevent movement of the spring perch. On vehicles with separate shock/spring combinations, no set screw is necessary.  
**Caution:** Do not over tighten the set screw. Maximum torque is 1 - 2 Nm (0.74-1.47 ft-lb).
9. Install the suspension components in the vehicle as specified by the vehicle manufacturers in their document.
10. Except as noted, all torque values must comply with manufacturer recommended specifications.
11. After assembly and installation is complete, the vehicle should be rolled onto level ground. Once on level ground, measure the vehicle height and adjust to the customer's requirements, within the prescribed lowering range.  
**Caution:** Wheel hub center—wheel arch maximum measurement in the table of page 3 must not be exceeded! Also take into account minimum road clearances specified in the table on page 7 (only valid for Germany!).  
**Caution:** It is common for the vehicle suspensions to settle by an additional 5 - 10 mm (0.2 - 0.4 Inches)
12. Examine the clearance between the tires and the suspension over the full range of motion of the wheel. The minimum clearance between the suspension and the tire is 4 mm (0.16 Inches). If this clearance is less than 5 mm (0.2 Inches), wheel spacers may be necessary. With strut designs that are located close to the wheel, but that have no steering functions, use 100 mm (3.9 Inches) spacers on diagonally opposed wheel (e.g. front right, rear left). In this position, you must be able to achieve the minimum clearance required. You can also check the clearance between tire and body.  
**Caution:** With torsion beam trailing arm axles, this method is not sufficient. The wheel must be under full load as well as test driven to properly calculate the clearances of 5 mm (0.2 Inches) from any other components.
13. The geometry of the suspension needs to be adjusted according the regulations of the vehicle manufacturer. If a value cannot be reached due to the difference in the height, a optimal value next to the tolerance range of the vehicle manufacturer needs to be adjusted.
14. All components that are controlled by vehicle ride height (e.g. headlights, brake bias regulator etc.) must be adjusted as specified by the vehicle manufacturer instructions and procedures.
15. For vehicles with ESP, DSC or EPC your new suspension components may cause an engine fault code to appear. This is only temporary as the vehicle electronics adjust to the new components/height. On some models this will end after driving approximately 3-5 miles, or through turning the steering wheel from full left to full right. On other models, this must be reset through the factory diagnostic port by a qualified technician.

## Einbauhinweise / Installation Instructions

**KW automotive**

Hinweis Nr./  
Instruction No.

688 20 097

Erstellt am/  
Date

17.10.2018

### Vorderachse/ Front axle:

Original Feder, Original Anschlagelement und Original Staubschutz vom Federbein demontieren.

Remove the standard spring, standard bumpstop and the standard dust cover.



Position des Stabilisatorhalters am Federbeingehäuse markieren.

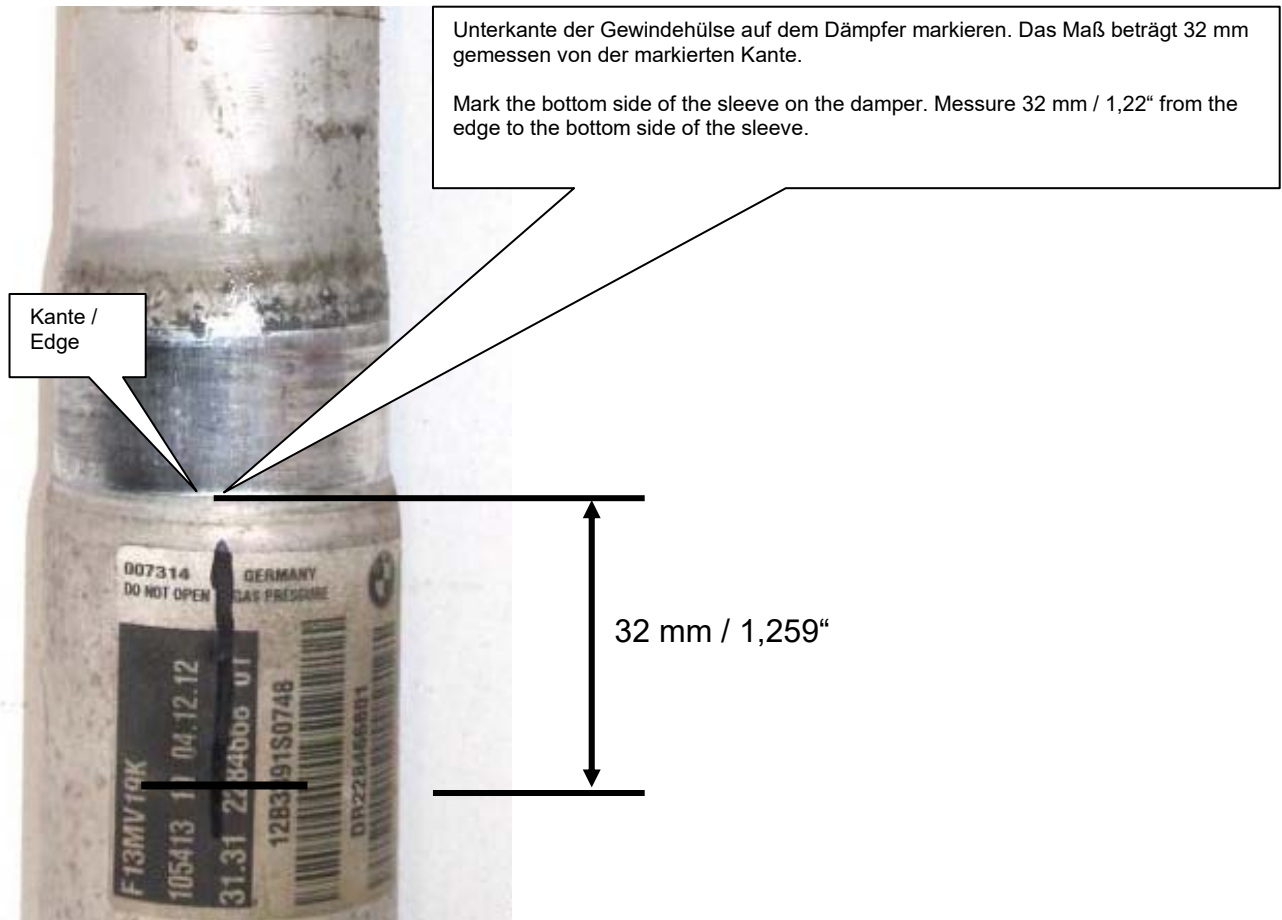
Mark the position of the sway bar on the coilover case.

Stabilisatorhalter und Entlüfterscheibe vom Original Dämpfer abziehen.

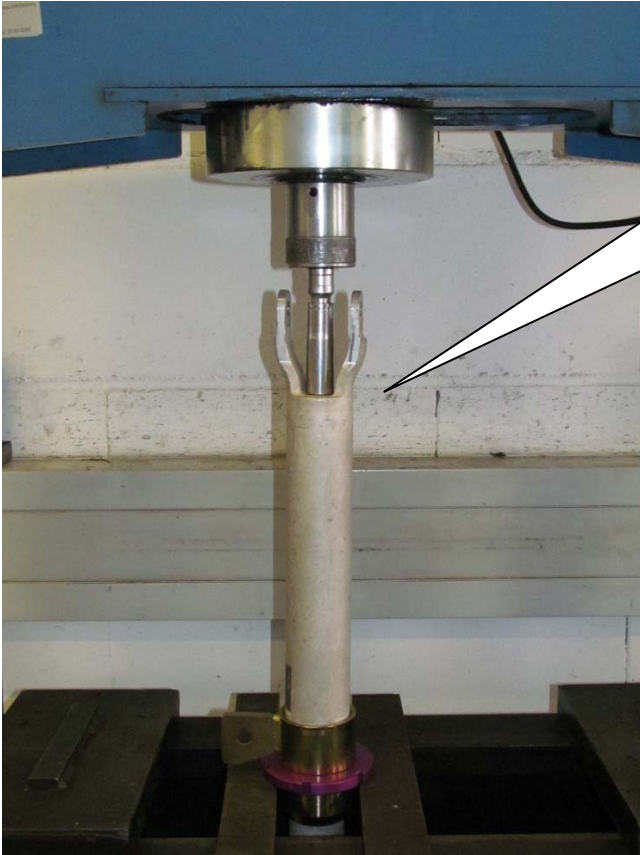
Detach the standard ventilation disk on the sway bar holder from the coilover strut.



**Vorderachse/  
Front axle:**





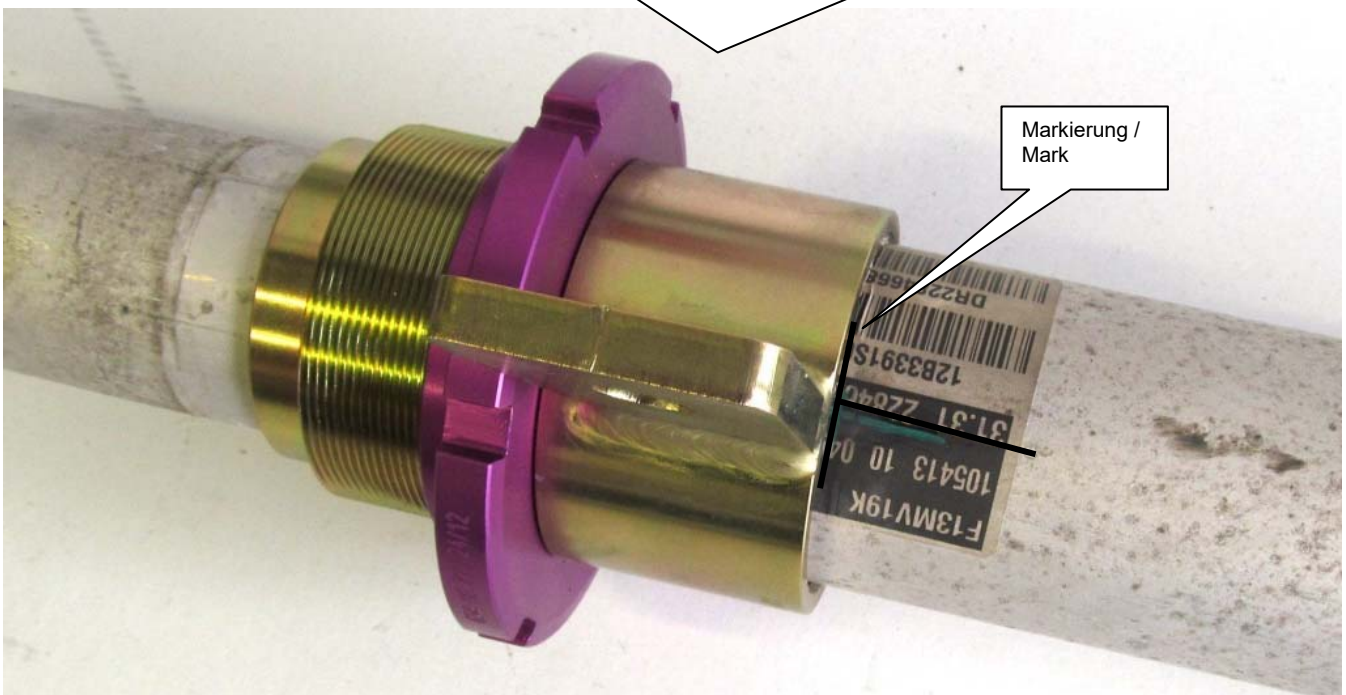
**Vorderachse/  
Front axle:**

Hülse wie im Beispiel auf den Dämpfer aufpressen.

Press the sleeve on the damper as shown in the example.

Mitgelieferte Gewindehülse auf das Federbein bis zur Markierung (32mm aufpressen)  
Position des Stabilisatorhalters muss mit der Markierung übereinstimmen.

Press the threaded sleeve on the coilover strut until the 32mm / 1,259" mark.  
The sway bar holder must shows to the mark.

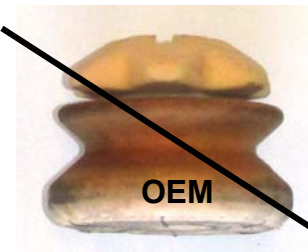


Markierung /  
Mark

**Vorderachse/  
Front axle:**

Original Anschlagelement gegen das mitgelieferte Anschlagelement tauschen.

Change the original bump stop against the supplied bump stop.



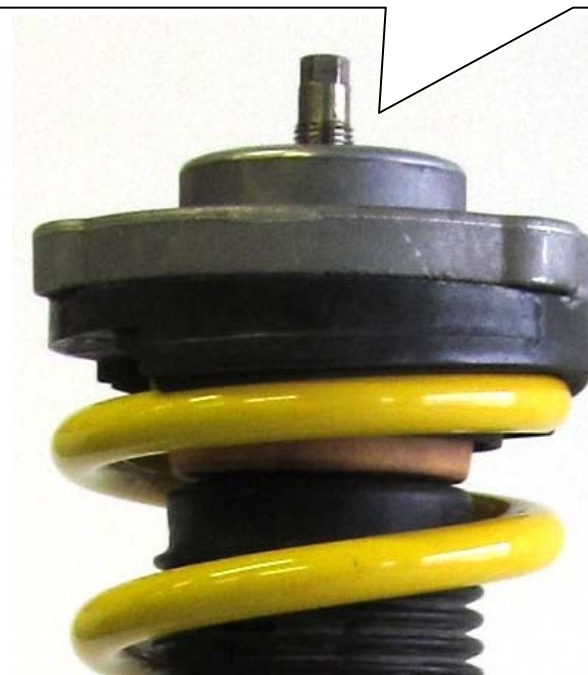
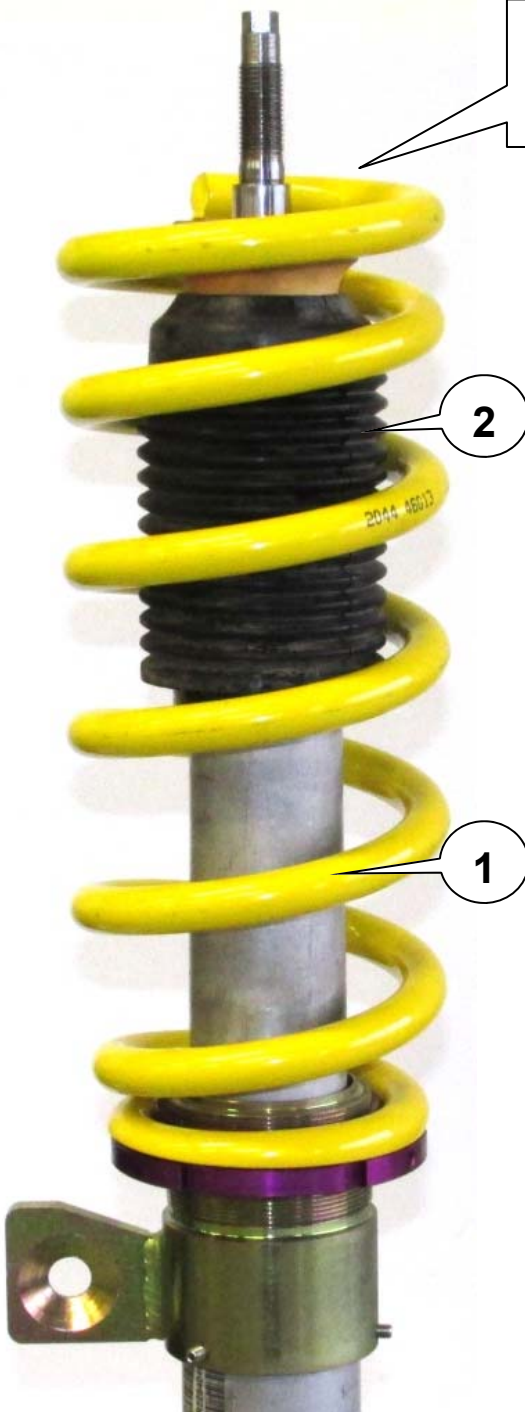
OEM

Hauptfeder 1 und Staubschutzrohr mit Anschlagelement 2 auf den Dämpfer aufstecken.

Put the spring 1 and the dust cover 2 with bump stop on the coilover strut.

Original Faltenbalg mit Anschlagelement auf das Federbein aufstecken. Anschließend das original Stützlager aufstecken und mit der original Mutter verschrauben. Die Montagehinweise zum Einbau des Federbeines in das Fahrzeug, sowie die Anzugsdrehmomente der Federbeinbefestigung, entnehmen Sie bitte den Unterlagen des Fahrzeugherstellers.

Put the standard gaiter with bump stop on the coilover strut. Following install the original supporting bearing and fix it with the standard nut. Please install the strut unit to manufacturers recommended settings regarding tightening torque and fixing specifications.



**Hinterachse/  
Rear axle:**

Original Feder, Original Anschlagement und Original Staubschutz vom Federbein demontieren.

Remove the standard spring, standard bumpstopp and the standard dust cover.

Federteller und Entlüfterscheibe vom Original Dämpfer abziehen.

Detach the standard ventilation disk an the spring perch from the coilover strut.





**Hinterachse/  
Rear axle:**

Unterkante der Gewindehülse auf dem Dämpfer markieren. Das Maß beträgt 51 mm gemessen von der markierten Kante.

Mark the bottom side of the sleeve on the damper. Messure 51 mm / 2,0" from the edge to the bottom side of the sleeve.

Kante /  
Edge



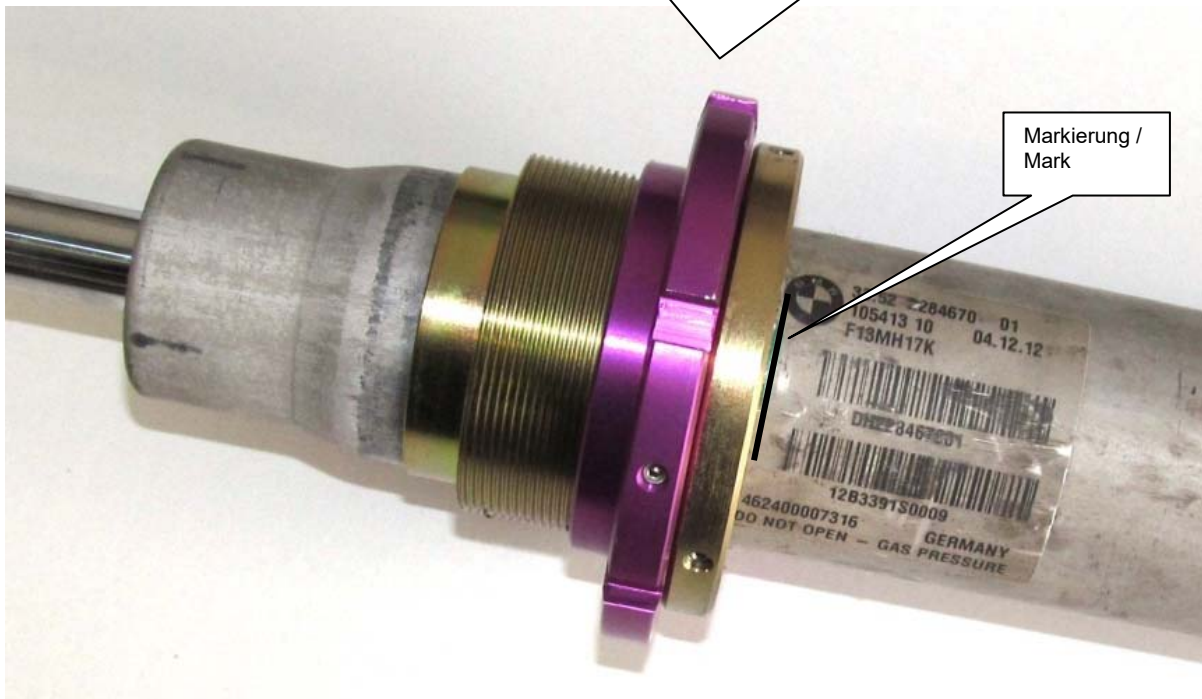
51 mm / 2,0"

**Hinterachse/  
Rear axle:**



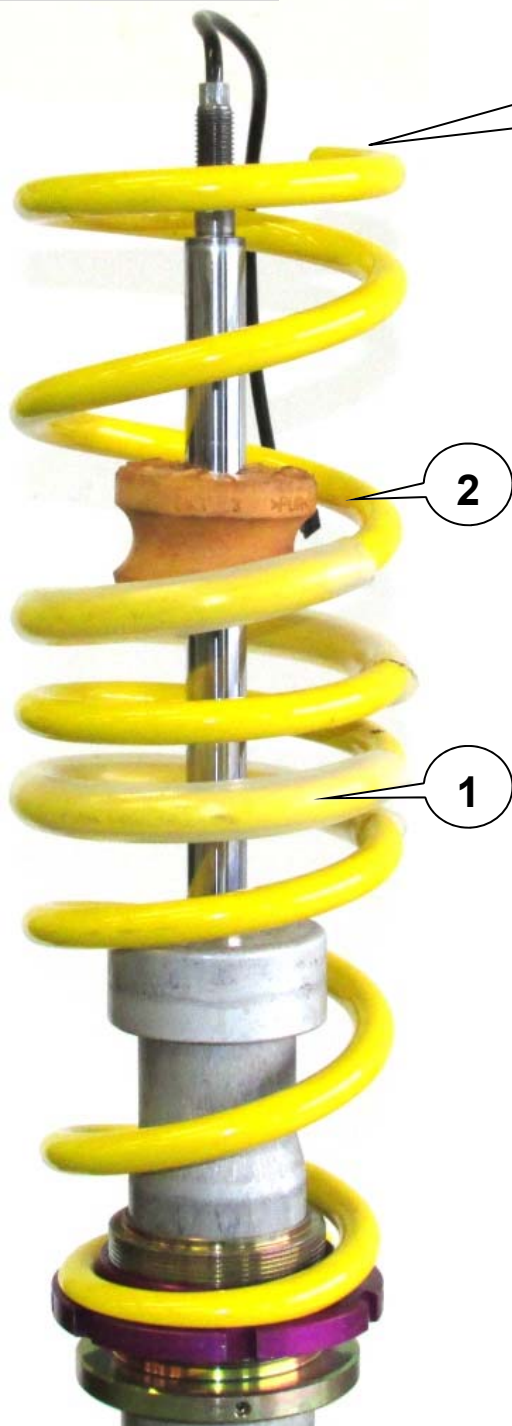
Hülse wie im Beispiel auf den Dämpfer aufpressen.  
Press the sleeve on the damper as shown in the example.

Mitgelieferte Gewindehülse auf das Federbein bis zur Markierung (51 mm aufpressen)  
Press the threaded sleeve on the coilover strut until the 51 mm / 2,0" mark.



Markierung /  
Mark

**Hinterachse/  
Rear axle:**



Feder 1 und Anschlagelement 2 auf den Dämpfer aufstecken.

Put the spring 1 and the bump stop 2 on the coilover strut.

Original Faltenbalg mit Anschlagelement auf das Federbein aufstecken. Anschließend das original Stützlager aufstecken und mit der original Mutter verschrauben. Die Montagehinweise zum Einbau des Federbeines in das Fahrzeug, sowie die Anzugsdrehmomente der Federbeinbefestigung, entnehmen Sie bitte den Unterlagen des Fahrzeugherstellers.

Put the standard gaiter with bump stop on the coilover strut. Following install the original supporting bearing and fix it with the standard nut. Please install the strut unit to manufacturers recommended settings regarding tightening torque and fixing specifications.

